

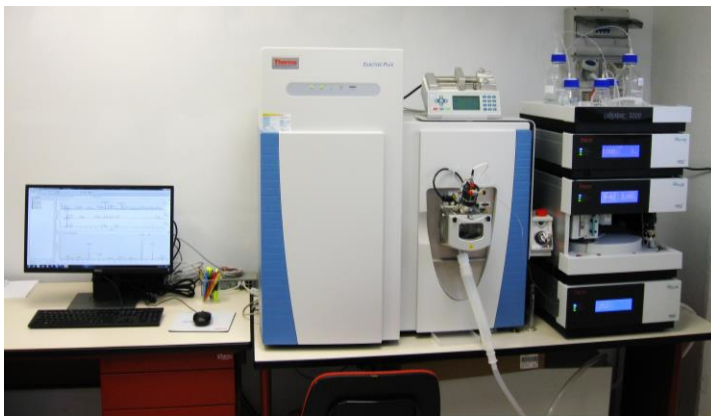


SPIN OFF
unIMC
UNIVERSITÀ DI MACERATA

l'umanesimo che innova

FOR.MED.LAB. s.r.l.
Spin-off Università degli Studi di Macerata

CARTA DEI SERVIZI
del
Laboratorio chimico tossicologico forense



Presentazione della carta dei servizi

Questo documento è una guida per:

- descrivere i servizi offerti da For.Med.Lab., laboratorio chimico tossicologico forense;
- definire le responsabilità e illustrare l'organigramma del Laboratorio
- fornire informazioni sulle modalità di accesso alle prestazioni offerte;
- fornire istruzioni per una gestione corretta dei prelievi del materiale biologico
- informare su come accedere al Laboratorio, orario e recapiti.

Presentazione della struttura

Il Laboratorio For.Med.Lab. è uno spin-off dell'Università di Macerata e nasce il 1 marzo 2018 come evoluzione del Laboratorio di Chimica Tossicologica Forense dell'Università.

Esso svolge le seguenti servizi:

- indagini con valenza chimico-tossicologica per enti pubblici e privati;
- indagini di carattere tossicologico forense con periti e consulenti tecnici nominati dell'Autorità giudiziaria.

La struttura è laboratorio di riferimento della Regione Marche per l'accertamento dell'assenza di tossicodipendenza in lavoratori addetti a mansioni a rischio (delibera della giunta della regione Marche n. 603 del 14/04/2009). Inoltre è iscritto all'Albo dei laboratori altamente qualificati del Ministero dell'Università e della Ricerca (L46 del 17/2/1982).

Obiettivo della nostra attività quotidiana è quello di offrire un servizio qualificato attraverso la competenza e la professionalità di coloro che a vario titolo, operano all'interno della struttura. Il personale tecnico e

amministrativo è ben volentieri a disposizione per ogni informazione e/o esigenza. È attualmente in progresso l'adeguamento dell'attività del Laboratorio nei termini previsti dal regolamento CE sulla privacy.

Organigramma

Il personale del Laboratorio è composto da:

- un dirigente medico tossicologo esperto nelle problematiche di profilo tossicologico e laboratoristico;
- un chimico con esperienza decennale in campo analitico tossicologico;
- due biologi con esperienza decennale in campo analitico tossicologico;
- un tecnico con esperienza decennale in campo analitico tossicologico;
- una unità amministrativa.

Al fine di offrire un servizio di alta qualità tutto il personale è impegnato in un continuo miglioramento della propria professionalità mediante la partecipazione a corsi di aggiornamento e congressi sia nazionali che internazionali.

Servizi offerti

Il Laboratorio dello Spin-off For.Med.Lab. è in grado di eseguire:

- determinazioni quali/quantitative di uso ed abuso di sostanze farmacologiche attive su materiale biologico;
- determinazioni quali/quantitative di uso ed abuso di sostanze stupefacenti su materiale biologico;
- determinazioni quali/quantitative su materiale non biologico;
- consulenze medico legali e tossicologico forense.

Tecniche utilizzate e attrezzature

Il laboratorio si avvale di tecniche analitiche particolarmente sensibili e selettive, ai fini di produrre risultati analitici che presentino tutte le caratteristiche necessarie al loro uso forense. Si effettuano:

- **Aanalisi di primo livello** (screening immunochimico e immunoenzimatico).

- **Analisi di secondo livello:** conferma dei risultati in caso di positività, mediante l'utilizzo di protocolli validati scientificamente.

La strumentazione presente nel laboratorio comprende:

- un campionatore automatico per la lo screening immunoenzimatico, dotato di lavatore e lettore ottico, per l'analisi di primo livello.
- due gascromatografi con rivelatore FID dedicati per l'analisi di materiale non biologico e per l'analisi di composti volatili in spazio di testa.
- Tre Gas cromatografi accoppiati a spettrometri di massa (GC/MS), un triplo quadrupolo e due trappole ioniche, e un cromatografo liquido ad alta risoluzione (HRLC), per la ricerca di sostanze esogene in materiale biologico e non, e per analisi di conferma di secondo livello su materiale biologico. Tali apparecchi permettono di unire le caratteristiche di separazione proprie della cromatografia con la specificità propria della spettrometria di massa. L'accoppiamento con la spettrometria di massa rende i metodi

estremamente affidabili, poiché le sostanze vengono identificate in base al loro peso molecolare e/o ai frammenti chimici che producono per impatto con elettroni ad alta velocità presenti nella sorgente ionica dello spettrometro.

La qualità dei risultati è verificata e monitorata mediante procedure di controllo quotidiane e con la partecipazione a programmi esterni di controllo di qualità promossi da enti pubblici.

Informazioni per accedere al servizio

Il personale del Laboratorio è disponibile per l'accettazione dei campioni dal lunedì al venerdì dalle ore 9.00 alle 13.00. In tale orario il personale è disposto a fornire anche telefonicamente le informazioni inerenti le modalità di accesso, le prestazioni e i servizi offerti.

Prestazioni in convenzione

Il Laboratorio effettua prestazioni chimico tossicologiche a finalità cliniche o medico legali anche in regime di convenzione. La stipula di una convenzione è subordinata ad una offerta coerente con la politica aziendale, e alle capacità tecniche e organizzative del Laboratorio. In regime di convenzione è adottato un tariffario aziendale.

Istruzioni per la preparazione, conservazione e trasporto dei campioni biologici.

Documenti per la richiesta di prestazione

La richiesta d'analisi deve essere sempre accompagnata da un documento completo delle seguenti informazioni:

- 1) dati identificativi del soggetto (nome e cognome o sigla)
- 2) tipologia di campione (sangue, urina, capelli ecc.) e data del prelievo.
- 3) Indicazione delle sostanze da ricercare
- 4) in caso di campione tricologico, se si è interessati ad un'analisi riferita ad un periodo di tempo particolare, specificare la lunghezza del capello da analizzare.

Il pagamento di qualsiasi prestazione, svolta nei confronti di utenti privati, deve essere in ogni caso saldato tramite versamento su conto corrente bancario, che verrà fornito al momento della richiesta, al quale seguirà l'emissione di una regolare fattura.

Nel caso di Enti pubblici convenzionati si procederà secondo convenzione.

Preparazione, conservazione e trasporto dei campioni biologici.

E' necessario che il materiale biologico (sangue, urine) sia trasportato al laboratorio nelle seguenti modalità (circolare del Ministero della Salute n. 3 del 8/5/ 2003):

- I campioni, devono essere etichettati, ermeticamente chiusi e non contaminabili dall'esterno. Durante il trasporto tenere il contenitore in posizione verticale.
- Far pervenire il campione biologico al laboratorio prima possibile, altrimenti tenerlo in frigorifero alla temperatura di 4 °C. Per il trasporto deve essere utilizzato un contenitore di materiale resistente con chiusura ermetica, separato dalla richiesta.
- Quantità minima di campione:
 - urina per la ricerca di sostanze d'abuso 15 ml
 - sangue per la ricerca di sostanze d'abuso 10 ml
 - sangue per la ricerca di alcol etilico 10 ml

Per il materiale tricologico (capelli, peli pubici o ascellari):

- prelevare i capelli nella zona del vertice posteriore del capo. Nel caso di indisponibilità dei capelli è possibile prelevare formazioni pilifere da altre zone della superficie corporea (ascelle, torace, pube);
- la quantità minima di materiale è di 50-100 mg per ciascun analita da ricercare. Per quantità inferiori è bene contattare il personale del laboratorio;
- il materiale tricologico può essere messo e trasportato in bustine di plastica o di carta, ponendo

particolare attenzione nello specificare quale sia la base e quale l'apice del frammento prelevato. Se si desidera indagare uno specifico periodo temporale è bene indicare la lunghezza del campione da analizzare. È in ogni caso necessario evitare l'uso di adesivi per tenere fermo il campione.

Per ciascun campione devono essere eseguiti due prelievi nelle stesse condizioni. Un campione verrà utilizzato per l'analisi, mentre l'altro verrà conservato per poter eseguire l'analisi di controprova, qualora si ritenesse necessario.

Tempi di consegna del referto

L'analisi in gas cromatografia/spettrometria di massa richiede l'esecuzione delle seguenti fasi fisse:

- a) Preparazione del campione (idrolisi acida o basica).
- b) Fase d'estrazione
- c) Analisi strumentale

In relazione a quanto detto e a quanto specificato nel Regolamento d'attuazione della legge 241/90, il laboratorio ha stabilito un tempo massimo di consegna del referto di 30gg. Sarà in ogni caso cura del laboratorio eseguire la

procedura analitica e l'invio del referto nel minor tempo possibile.

Suggerimenti e reclami

Nell'ottica della valutazione della qualità dei propri servizi ai fini del miglioramento degli stessi, il Laboratorio ha predisposto un questionario di soddisfazione dove gli utenti hanno la possibilità di esprimere il proprio parere sulla qualità dei servizi e delle prestazioni ricevute. Il questionario sarà inviato con cadenza annuale agli utenti, può essere rinviato una volta compilato via fax al numero della segreteria del laboratorio. Visto gli scopi del questionario si ritiene opportuno non inviarlo in forma anonima per poter individuare con l'utente i motivi di eventuali reclami o non soddisfazione al fine di apportare eventuali azioni correttive.

Sempre nell'ottica del miglioramento della qualità del servizio il Laboratorio valuta anche gli eventuali reclami o suggerimenti pervenuti per mezzi diversi dal questionario di soddisfazione.

Si possono trasmettere reclami o segnalazioni al Laboratorio tramite comunicazione scritta.

Per reclamo si intende tutto ciò che non è coerente con le aspettative dell'utente in merito ai servizi rilasciati dal Laboratorio.

Per suggerimento si intende ogni indicazione utile ad apportare modifiche per la fornitura del servizio al fine di renderlo più vicino alle aspettative dell'utente.

Il reclamo deve essere indirizzato al Direttore del Laboratorio o al responsabile gestione della qualità. Esso deve contenere tutti i dati che permettano di rintracciare il servizio per il quale si vuole reclamare insieme ai dati per poter stabilire un successivo contatto. Ad ogni reclamo verrà risposto, da parte del responsabile, con lettera scritta nel più breve tempo possibile e comunque entro 30 giorni dalla data di ricevimento dello stesso evidenziando le azioni intraprese a seguito del reclamo ovvero l'avvenuta chiusura.

Il suggerimento verrà trattato in debita considerazione in relazione al miglioramento del servizio offerto dal Laboratorio e in funzione dell'organizzazione del servizio fornito.

Sede del Laboratorio e contatti.

La sede dello Spin-off For.Med.Lab è presso l'Università degli Studi di Macerata, via Don Minzioni 9 a Macerata.

La sede del Laboratorio è in via **Velluti 38**, nella frazione di Piediripa (MC).

Tel. 3669641562

Fax 0733/1876435

e-mail: info@formedlab.it

PEC for.med.lab.srl@pec.it